

Real4Prep



Try Before You Buy

Download a free sample of any of our exam questions and answers

- ✓ 24/7 customer support, Secure shopping site
- ✓ Free One year updates to match real exam scenarios
- ✓ If you failed your exam after buying our products we will refund the full amount back to you.

Select a vendor... Select an exam...

Your email address **Free Download**



Latest Real Exam

- BIMF M2010-701
- FM0-308 H12-221
- C_SRM_72 ACMP_6.3
- SDM_2002 BCABA
- DS-200 HH0-350
- ST0-250 A2090-731
- A4120-784 250-405
- LRP-614 1D0-61A
- M2010-719 1z0-100
- ACMP-6.3 312-75

Top Certifications

- Dynamics OMG Certifi
- MECP Certif BEA Syste
- Oracle Certi PostgreSQ
- Microsoft Of RHCE
- LPIC Level3 Enterasys
- Certified Tr Symantec T
- Motorola So ACE Premi
- Acpt SCSECA10
- IBM Certifie IBM Certifie
- CS5 Network Ap

Top Vendors

- Ruby Android
- LSAT Google
- IISFA ATS
- IBQH ICDL
- Nokia USMLE
- AFP Hyperion S
- ACSM Certiport
- Zend-Techn OMG
- Convergenc SUN
- Polycom VMware

Over **51893+**
Satisfied
Customers



<http://www.real4prep.com>

Latest Real Exam Prep Dumps for IT Exam Preparation

Exam : **AD01-JPN**

Title : Blue Prism Accredited
Developer Exam
(AD01日本語版)

Vendor : Blue Prism

Version : DEMO

QUESTION NO: 1

スパイ モードに関する次の記述のうち、正しいものはどれですか？

- A. アクセシビリティ モードは、オープンソース Web アプリケーションで最も一般的に使用されます。
- B. Win32 モードは、Web ベースのアプリケーションに使用されるデフォルトのモードです。
- C. HTML モードは、コード ステージが必要な場合に最も一般的に使用されます。
- D. ブラウザ モードは、Web ベースのアプリケーションに使用されるデフォルトのモードです。

Answer: D

Explanation:

Spy modes in Blue Prism are used to interact with different types of applications. The correct statements about spy modes are:

* Browser Mode is the default mode used for web-based applications (Option D): This is the most accurate statement. Browser Mode is specifically designed for interacting with web-based applications and is the default mode for such cases.

The other options are incorrect:

* Accessibility Mode is the most commonly used for open source web applications (Option A):

Accessibility Mode is used for interacting with applications designed with accessibility in mind, not necessarily open source web applications.

* Win32 Mode is the default mode used for web-based applications (Option B): Win32 Mode is used for desktop applications that use the Win32 API, not web-based applications.

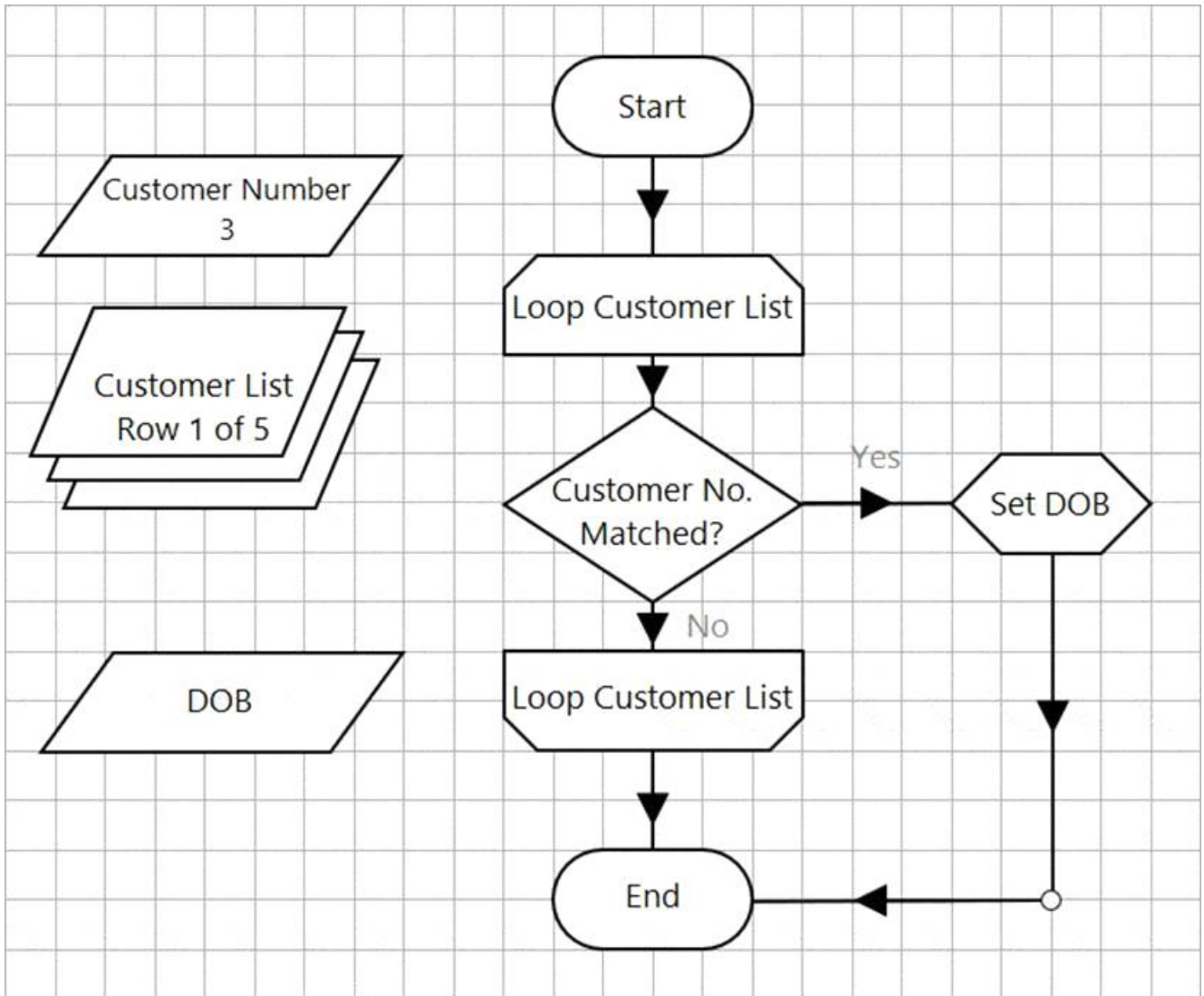
* HTML Mode is the most commonly used when a Code Stage is required (Option C): HTML Mode is used for web applications, but the use of a Code Stage does not determine the spy mode.

ReferencesRefer to Blue Prism's documentation on spy modes, which explains the appropriate use cases for each mode.

QUESTION NO: 2

空欄を埋める

関連する顧客が一致するまで顧客リスト コレクションをループし、次に「DOB の設定」計算ステージを使用してコレクション列「DOB」の値を DOB データ項目にコピーする以下のアクション フローを確認します。



Collection Properties

Name: Customer List

Description:

Fields	Initial Values	Current Values	
Customer Number (Text)	First Name (Text)	Last Name (Text)	DOB (Date)
1	Jack	Sparrow	01/01/1960
2	Rachel	Weathers	25/05/1973
3	Jake	Robinson	15/12/1969
4	Angela	Freeman	19/12/1980
5	Morgan	Ramsey	26/02/2000

- ・ DOBデータ項目は、初期値のない日付データ項目です。
- Customer List Collection の DOB 列は日付データ型です。コレクション列の値を DOB データ項目にコピーするには、「DOB の設定」計算ステージでどのような式を使用しますか？

(Blue Prism の式では大文字と小文字が区別されることに注意してください)

Answer:

[All Text] & [Coll.Field]

QUESTION NO: 3

環境変数の値はどのように更新できますか？（該当するものをすべて選択）

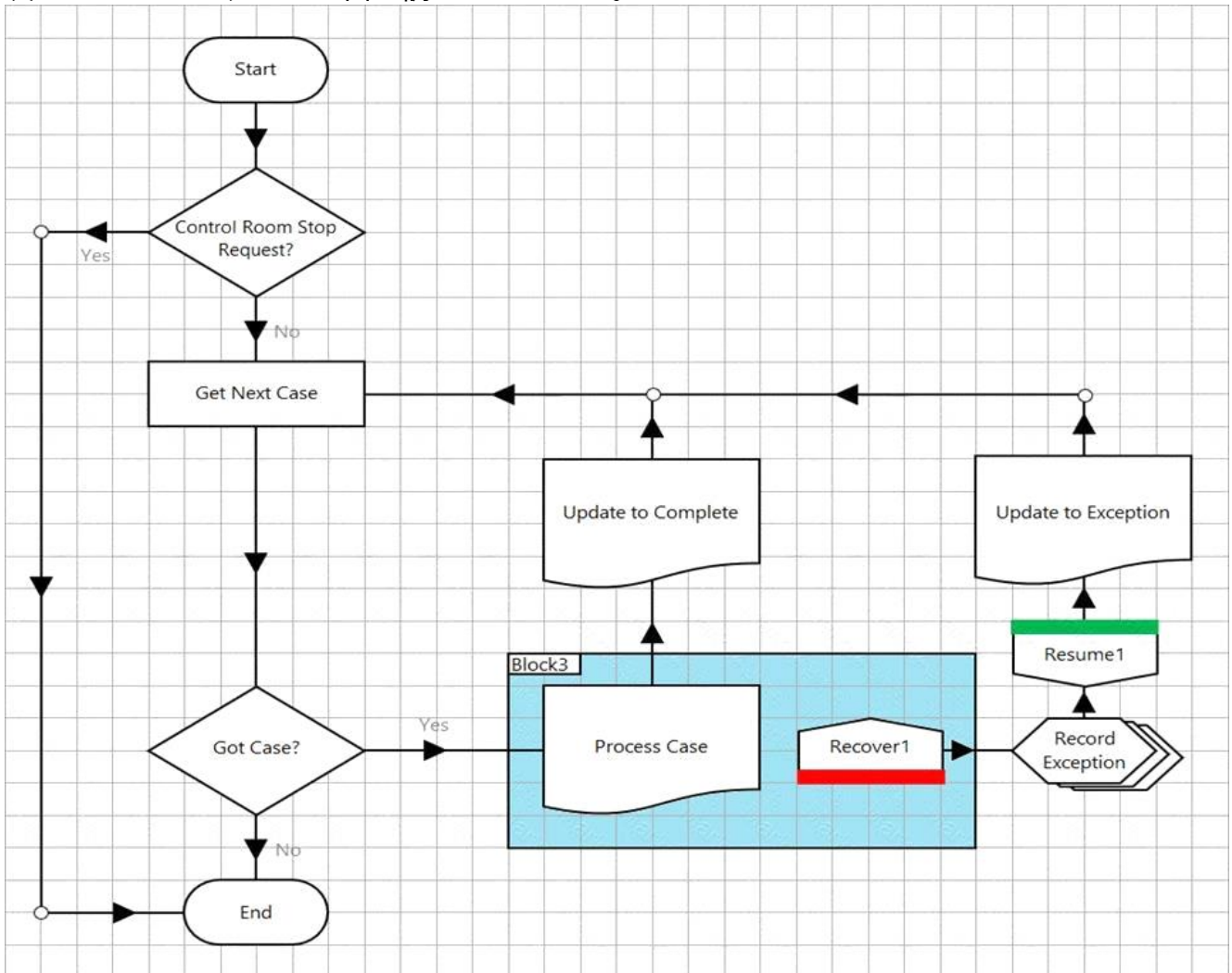
- A.内部-環境変数ビジネスオブジェクトを使用する
- B.Blue Prism Server構成を変更する
- C.コントロールルームの値を更新する
- D.資格情報マネージャーの値を更新する。
- E.System Managerで値を更新する

Answer: E

QUESTION NO: 4

空欄を埋める

次の Blue Prism プロセス図を調べてください。



プロセスには、「コントロール
 ルーム停止要求?」決定ステージのロジックが含まれており、プロセス
 コントローラーがコントロール
 ルームの「停止要求」機能を使用してプロセスを制御された停止状態にしたことを認識しま

す。

「管制室停止要求」ではどのような表現を使いますか?決定段階では、コントロールルームの「停止要求」コマンドがトリガーされたことをプロセスが認識していることを確認しますか?

(Blue Prism の式では大文字と小文字が区別されることに注意してください)

Answer:

IsStopRequested() environment function

QUESTION NO: 5

Blue

Prismソリューションは、HappyWebと呼ばれるインターネットアプリケーションと連動します。開発に利用できるテストWebサイトとユーザー受け入れテストに利用できるトレーニングサイトがあり、彼女がHappyWebでライブケースを処理するために利用できるプロダクションがあります。

次の中でどれが正しいですか？

A.開発とテストはすべて、本番サイトを使用して行う必要があります。これは、テストおよびトレーニングのWebサイトが実際の運用を正確に反映していない可能性があるためです。

B.各Blue Prism環境で使用するHappyWeb

Webサイトの詳細を簡単に構成するには、ローカルテキストファイルを使用する必要があります。

C.HappyWeb URLを保存するには、環境変数を使用する必要があります。

D.HappyWeb

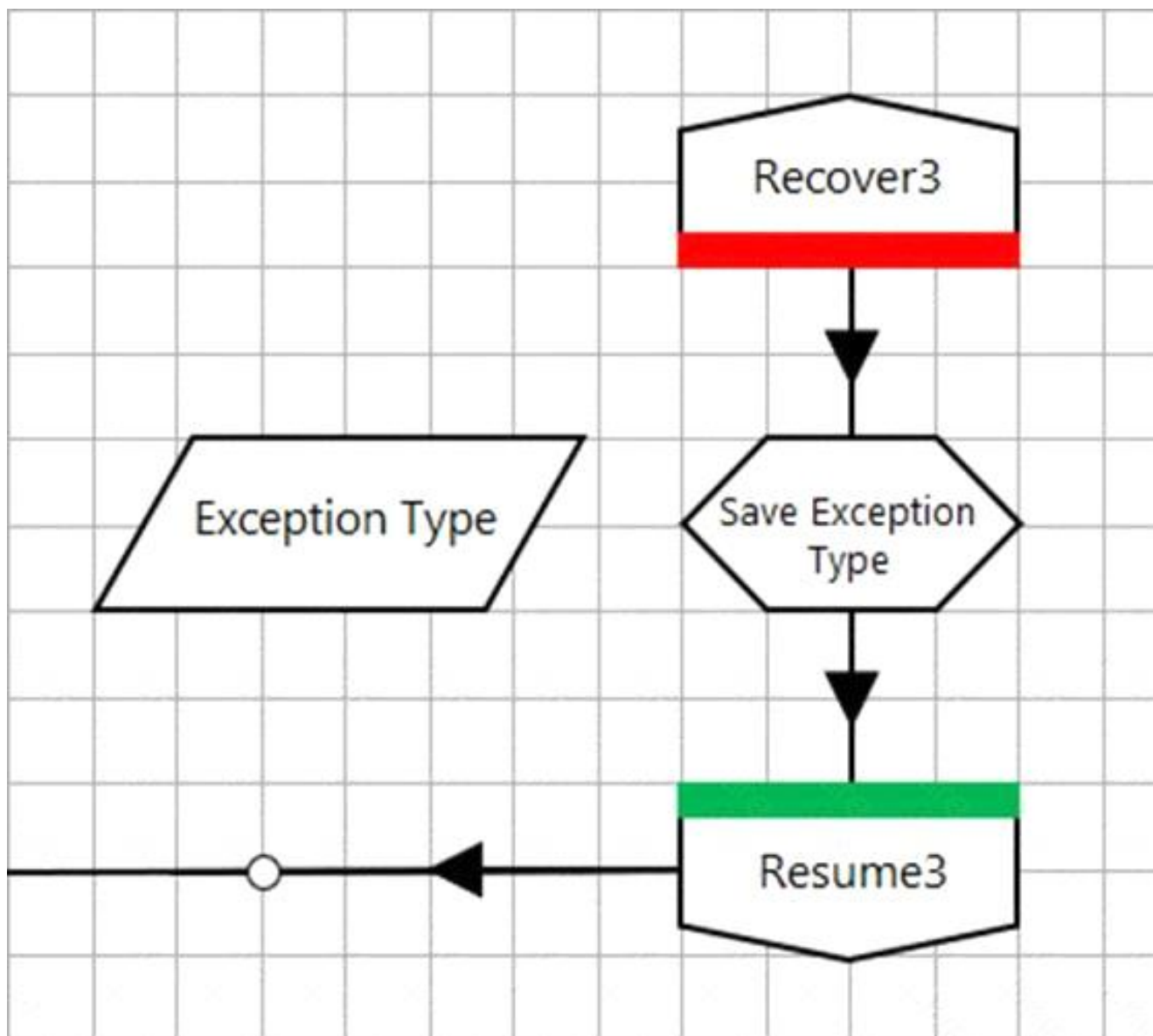
Webサイトを起動する3つの異なるバージョンのオブジェクトを、環境ごとに1つずつ作成および保守する必要があります。

Answer: A

QUESTION NO: 6

空欄を埋める

Blue Prism プロセスから取得した次の回復フローを調べます。



「例外タイプ」データ項目には初期値がなく、データ型はテキストです。
 計算ステージ「例外タイプの保存」は、現在の例外タイプを「例外タイプ」データ項目に出力します。

これを実現するには、「例外タイプの保存」ステージでどのような式を使用しますか？

Answer:

ExceptionDetail()

QUESTION NO: 7

プロセスが作成されましたが、コントロールルームにリストされていません。以下の理由が示唆されています。

1. プロセスは異なる実行モードのオブジェクトを使用します
 2. プロセスは公開されていません
 3. プロセスの検証で99を超えるエラーが表示される
 4. ユーザーには、コントロールルームでプロセスを実行する権限がありませんか？
- 上記のうち、プロセスがコントロールルームに表示されない原因はどれですか？

A. 1と2

B. 2のみ

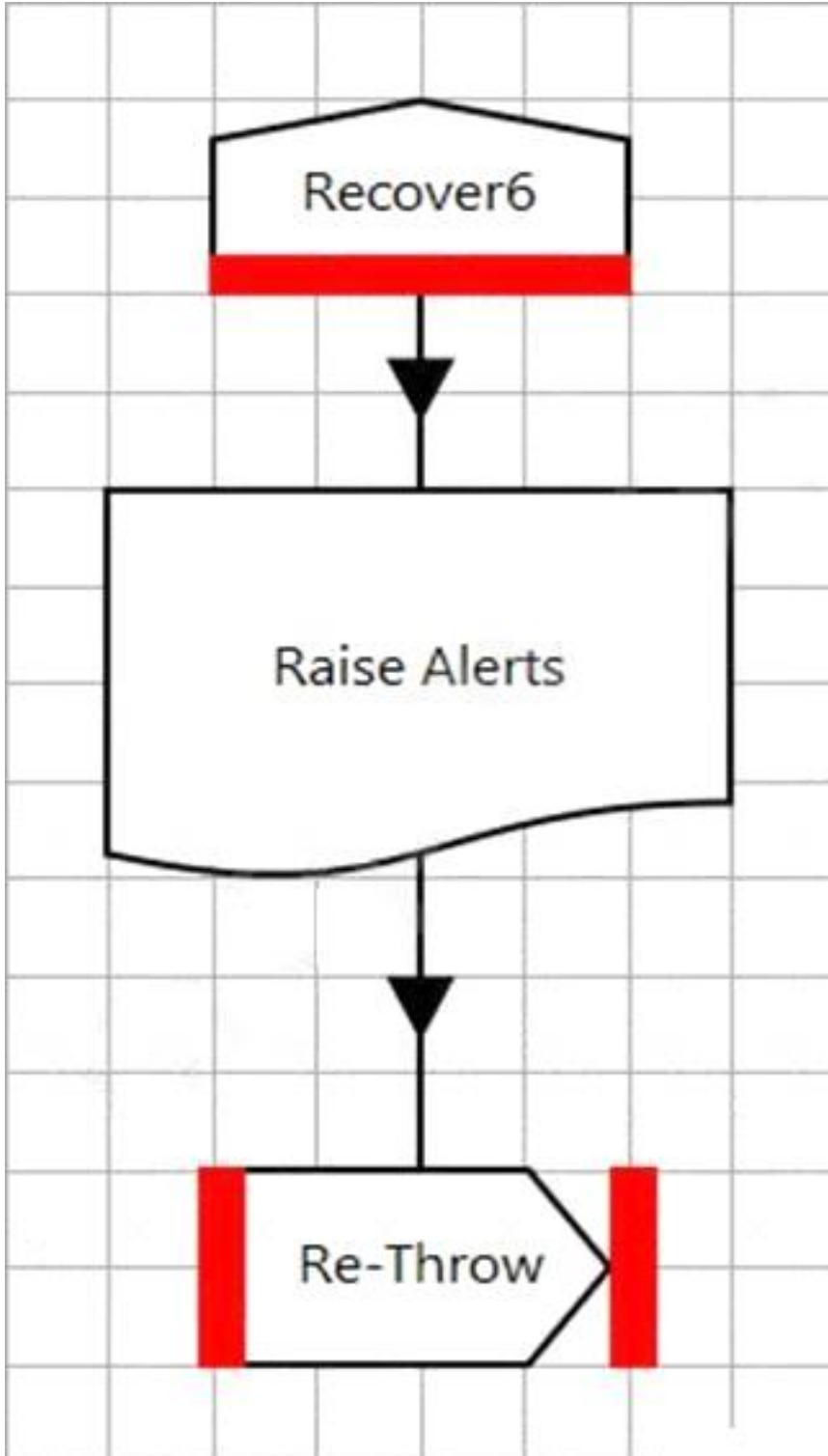
C.2および3

D.1と4

Answer: B

QUESTION NO: 8

Blue Prism プロセスのメイン ページから取得した次の例外処理を調べます。



設計の何が問題なのかについて、次の考えられる説明を考慮してください。

1. 例外処理は例外ブロック内にありません。
2. 示されているプロセス フローには再開ステージがありません。

3. フローによってプロセス内で無限ループが発生する可能性があります。

4. フローはプロセスのメイン

ページ上にあるため、例外を「バブルアップ」する親/呼び出しページがないため、「再スロー」例外ステージがあってはなりません。

この設計の問題点を適切に説明しているのは次のうちどれですか？

A. 1、2、3、4

B. 3のみ

C. 4のみ

D. 2 および 4

Answer: C

QUESTION NO: 9

プロセス内のサブページにはいくつの終了ステージを含めることができますか？

A. 10

B. 1

C. 任意の数値

D. 99

Answer: C

Explanation:

In Blue Prism, a sub-page in a process can have any number of End stages. This is because sub-pages can be designed to handle various branches and paths, requiring multiple endpoints to conclude different process flows. This flexibility allows for more complex and branched process designs, enabling developers to manage various outcomes and logic paths efficiently.

References:

* Blue Prism Process Design guidelines

* Sub-page design documentation in Blue Prism

QUESTION NO: 10

展示品をご参照ください



配信ライフサイクルに欠けているフェーズは何ですか？

A. 計画

B. 概要

C. 開発

D. デザイン

Answer: D

Explanation:

* Delivery Lifecycle Phases:

* The typical phases in the delivery lifecycle of an RPA project include Define, Design, Build,

Test,

* UAT (User Acceptance Testing), and Deploy.

* Missing Phase:

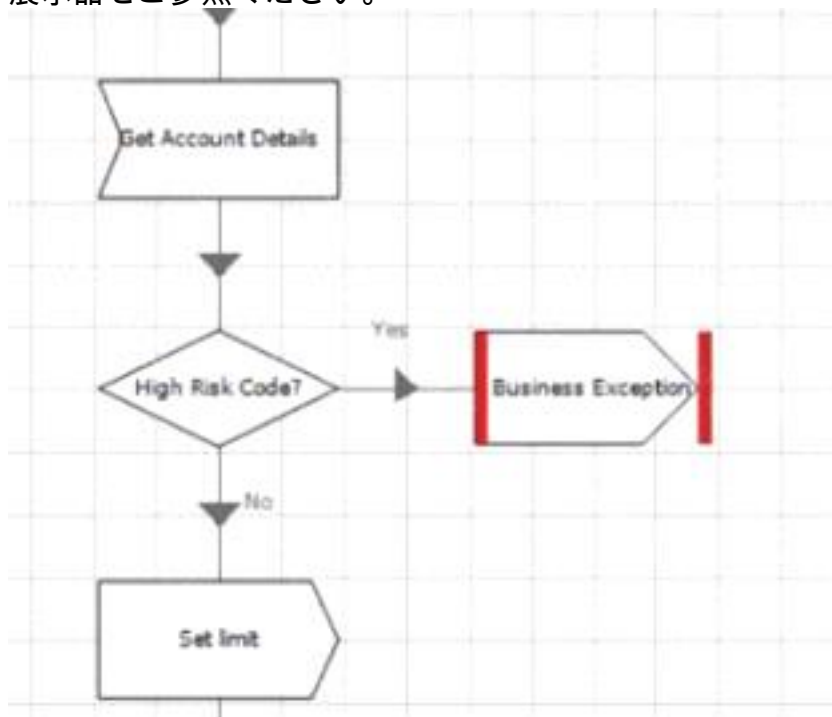
* The phase between Define and Build is Design. This phase involves creating detailed designs of the automation, including process flows, system interfaces, and data requirements.

References:

* Blue Prism delivery lifecycle documentation and project management best practices.

QUESTION NO: 11

展示品をご参照ください。



このアクションは、画面からアカウントの詳細を取得し、リスクコードが特定の値でない限り、新しい制限を適用します。Blue Prism のベストプラクティスによれば、開発者はこれをサポートするオブジェクトをどのように設計する必要がありますか？

A. 1 オブジェクト。2 つのアクション -

アカウントの詳細を取得し、新しい制限を適用し、意思決定ロジックをプロセスに移動します

B. 1 オブジェクト: 3 アクション -

アカウントの詳細を取得します。リスクコードを確認し、新しい制限を適用する

C. 1 つのオブジェクト、2 つのアクション -

アカウントの詳細を取得し、新しい制限を適用する

D. 2 オブジェクト -

アカウントの詳細を取得し、新しい制限を適用します。意思決定ロジックをプロセスに移動します

Answer: A

Explanation:

* Single Object Design:

* According to Blue Prism best practices, it is generally recommended to minimize the number of objects and actions to keep the solution simple and maintainable.

* Actions:

* Get Account Details: This action retrieves account information from the screen.

* Apply New Limit: This action applies a new limit to the account.

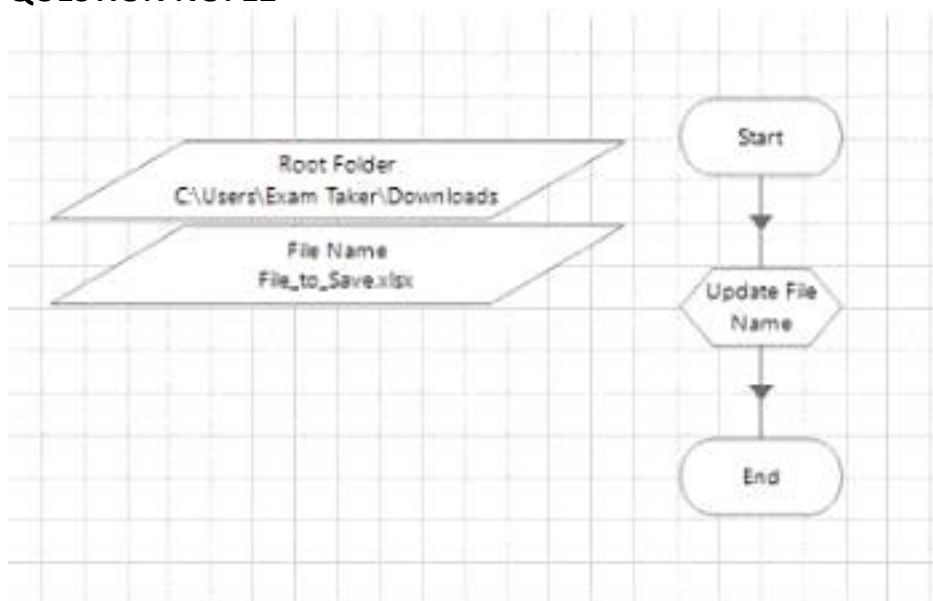
* Decision-Making Logic:

* The decision-making logic (checking for high-risk code) should be placed in the process, not the object. This separation ensures that the object focuses on interacting with the application, while the process handles the business logic.

References:

* Blue Prism best practices on object design and separation of concerns between objects and processes.

QUESTION NO: 12



ファイル名は Excel

ファイルの保存先のパスとファイル名です。有効なファイル名を返す式は次のどれですか？

A. RepJacedFile Name], "xlsx" "")& "xlsx"

B. [Root Folder]&[File Name]&"xlsx"

C. LoadTextFiie((Root FokJer]&'V&"xlsx"

D. [Root Folder]&'V&[File Name]

Answer: D

Explanation:

In Blue Prism, to construct a valid file path from a root folder and a file name, you need to concatenate these two strings with the appropriate directory separator (backslash in Windows). The correct expression combines the root folder, a backslash, and the file name to form a complete path.

* [Root Folder]&"&[File Name] (Option D): This expression correctly concatenates the root folder and the file name with a backslash in between, forming a valid path.

For example, if [Root Folder] is "C:\Users\Exam Taker\Downloads" and [File Name] is

"File_to_Save.xlsx", the result would be "C:\Users\Exam Taker\Downloads\File_to_Save.xlsx".

The other options are incorrect:

* ReplacedFile Name], "xlsx" "")& "xlsx" (Option A): This contains syntax errors and incorrect handling of file extensions.

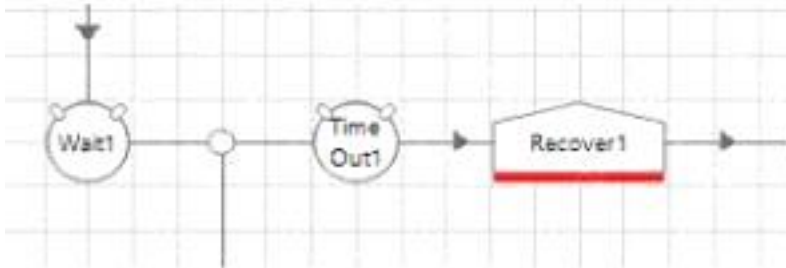
* [Root Folder]&[File Name]&"\xlsx" (Option B): This incorrectly places the file extension as a separate string, and there is a syntax issue with the parenthesis.

* LoadTextFile([Root Folder]&"&" xlsx" (Option C): This uses an incorrect function (LoadTextFile) and has a typo in the extension.

References Refer to Blue Prism's documentation on string manipulation and expression building to understand how to correctly concatenate strings to form file paths.

QUESTION NO: 13

展示品をご参照ください。



オブジェクト設計のどこが間違っていますか？」

- A. 回復ステージはアラート ステージである必要があります
- B. 再開ステージがありません
- C. リンクは回復ステージに進むことができません
- D. 待機ステージの条件が存在しません

Answer: B

Explanation:

* Analyzing the Exhibit:

* The exhibit shows a flow with a Wait stage, a Timeout stage, and a Recover stage.

* A Recover stage is used to handle exceptions by marking the start of exception handling.

* Identifying the Issue:

* Option A: The Recover stage should not be an Alert stage. Recover stages are correctly used for exception handling.

* Option B: Correct. A Resume stage is missing after the Recover stage. After handling an exception with a Recover stage, a Resume stage is necessary to continue the process flow.

* Option C: It is correct to link to a Recover stage to handle exceptions.

* Option D: Conditions for the Wait stage are not relevant to the issue with the Object design shown in the exhibit.

* Conclusion:

* The incorrect aspect of the Object design is B. A Resume Stage is missing.

References:

* Blue Prism Developer Documentation: Exception Handling and Recovery

* Blue Prism Training Material on Exception Management

QUESTION NO: 14

開発者は、いくつかの問題が発生している Blue Prism Automation を再検討しています。最も重要なのは、基盤となるアプリケーションの実行が不安定な場合にプロセスが不必要に終了することです。

開発当時、チームは Blue Prism トレーニングに参加しておらず、利用可能なプロセス テンプレートを認識していませんでした。課題に直接関係する Blue Prism プロセス テンプレートを使用する重要性について、開発者がより広範なチームに伝えるべき 2 つのステートメントはどれですか。 '5

A.

例外から回復し、アプリケーション内の既知のポイントに戻り、関数の再実行を試行するロジック ループが含まれています。

B.

開発者が作成中のプロセスの名前を動的に変更して、プロセスを特定のアクションに渡すことを可能にする環境変数が含まれています。

C. ページ内で発生し、再試行によって処理されないエラーはすべて捕捉されてメイン ページに表示され、解決されない場合は [アイテムを例外としてマーク] ページに移動します。

D. コントロール ルーム内のプロセス

コントローラーの要求に応じてプロセスをオンデマンドで停止できるようにするセッション変数が含まれます。

E. 特定のプロセスで使用されるワーク キューの一元管理により、複数のデジタル ワーカー間の負荷分散が可能になります。

Answer: A C

Explanation:

Blue Prism Process Templates are designed to handle common challenges and ensure robust, reliable automation. The following points directly address the issues the team is facing:

* Contains logic loops which will recover from an Exception, navigate back to a known point in the

* application, and try to perform the function again (Option A): This ensures that the process can handle transient errors by retrying the operation, thereby improving resilience and reducing unnecessary termination.

* Any error that occurs within a page that is not handled by retrying, will be caught and bubbled up to the Main Page and will go to the Mark Item as Exception' page if not resolved (Option C): This ensures that unhandled errors are appropriately managed, preventing the process from terminating unexpectedly and allowing for proper exception handling.

Other options, while useful, do not directly address the described challenges:

* Environment Variables (Option B): These are useful for configuration but do not address error handling directly.

* Session Variables (Option D): These allow for stopping processes but are not related to error recovery.

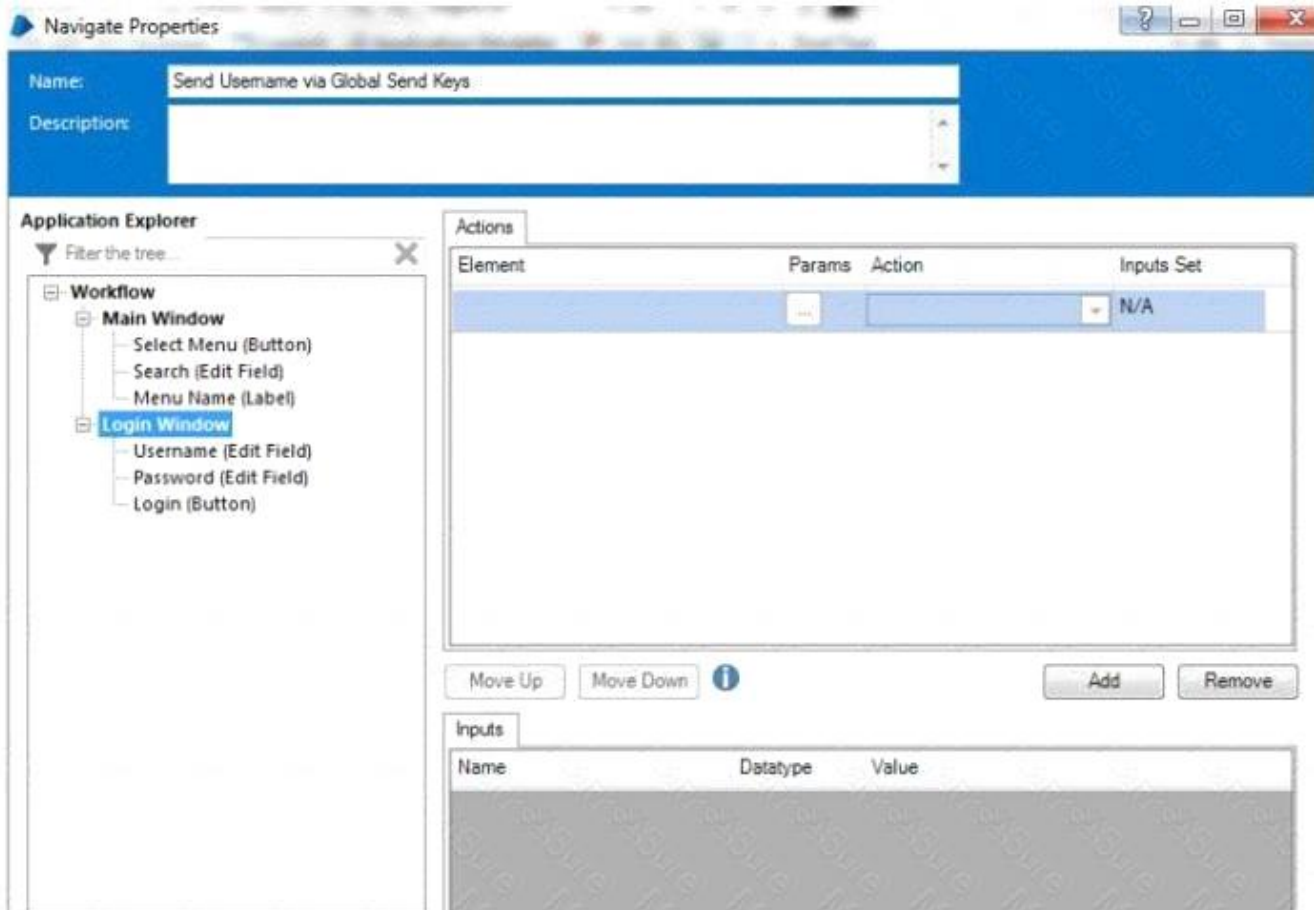
* Centralized management of the Work Queue (Option E): This helps with load balancing but does not directly relate to error handling or process recovery.

ReferencesRefer to Blue Prism's documentation on Process Templates, highlighting their built-in error handling and retry mechanisms.

QUESTION NO: 15

ビジネスオブジェクトは、Global Send

Keysステージを使用して、Workflowというタイトルのアプリケーションの[ユーザー名]フィールドに入力する必要があります。アプリケーションにフォーカスがあり、カーソルが[ユーザー名]フィールドにあります。グローバル送信キーを構成するために、下のステージの[要素]フィールドに配置する必要がある要素はどれですか。



- A. Workflow
- B. Main Window
- C. Login Window
- D. Username (Edit Field)

Answer: D

Explanation:

Reason: As we need to pass the values in the username so the values of username to be passed only in the username element. As Rest other options are having only the outer area of the spied application.

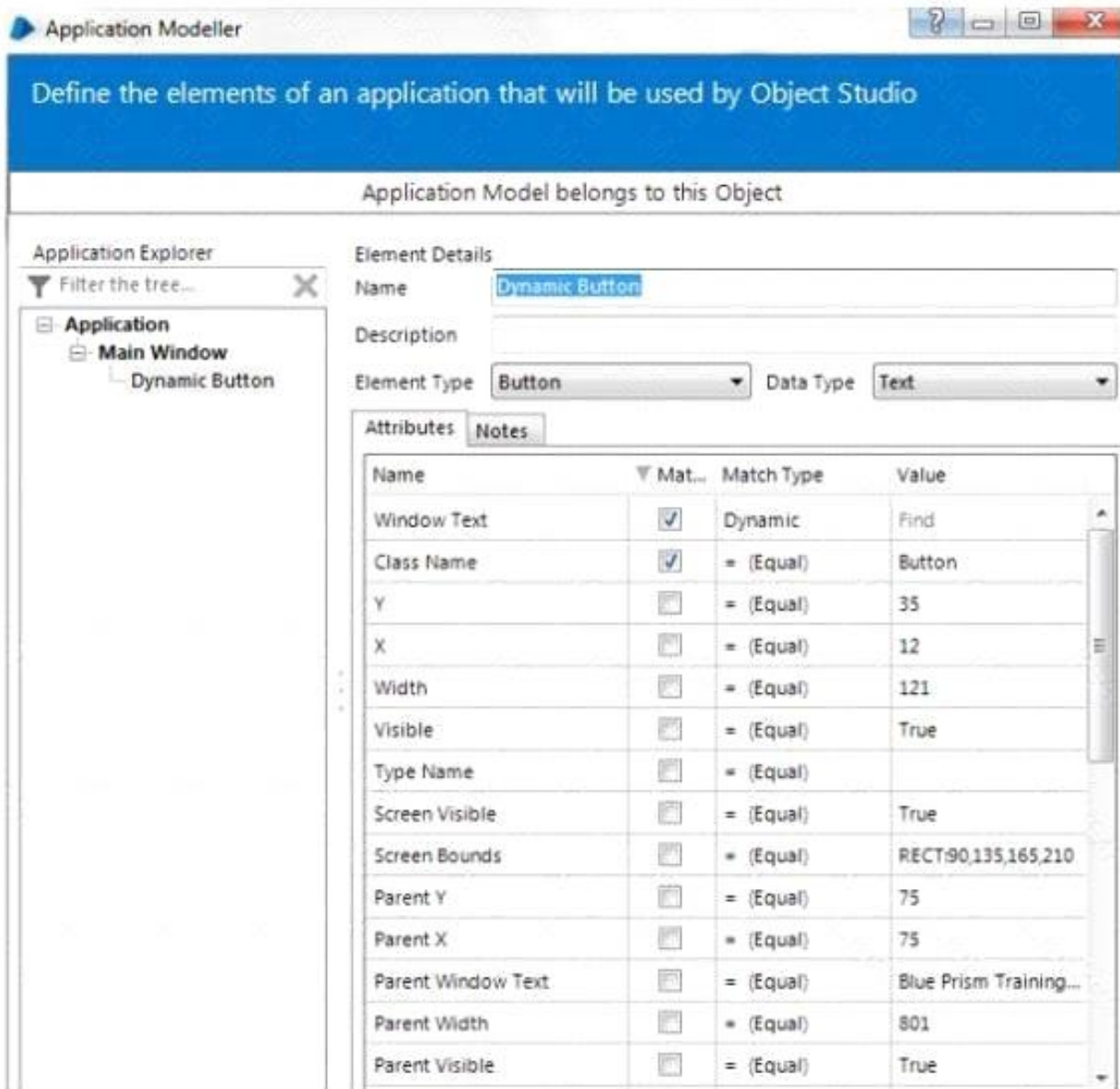
QUESTION NO: 16

画面には、「検索」、「保存」、「閉じる」、「新規」の4つのボタンがあります。ボタンがスパイされている場合、属性はウィンドウテキスト属性を除いて同一です。

Windowsテキスト属性の値は、「検索」ボタンの「検索」です。

[保存]ボタンの場合は[保存]、[閉じる]ボタンの場合は[閉じる]、新しいボタンの場合は[新規]です。

Dynamic Button要素はスパイされており、次の属性が設定されています。



Navigateステージで[閉じる]ボタンが選択されていることを確認するには、どのような追加の構成が必要ですか？

- A. マウスポタンの値を[閉じる]に設定します'
- B. [パラメーター]ボタンを選択し、パラメーターを構成して、ウィンドウテキスト属性値を「閉じる」に上書きする必要があります。
- C. 値が「アプリケーションモデラーで検索」に設定されているため、ダイナミックボタン要素を使用して閉じるボタンを選択することはできません。
- D. ウィンドウテキストの値を「閉じる」に設定し、マッチタイプを「等しい」に設定した新しい要素が必要です

Answer: B

Explanation:

Reason: When passing the values in the Parameter the parameter should be configured with respect to the window text and pass as the value "close" as other attributes are identical we

only have window text to make our fingerprint unique.

QUESTION NO: 17

オブジェクト デザインの黄金律の 1 つとして考えられていないものは何ですか？

- A. アクションを小さくし、特定のタスクに限定します
- B. オブジェクトにビジネス ロジックを含めないでください
- C. Input/Output パラメータを使用して使いやすさを向上させます
- D. アプリケーション全体に単一のオブジェクトを使用する

Answer: D

Explanation:

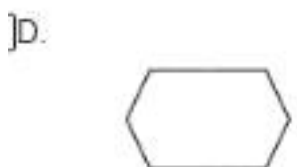
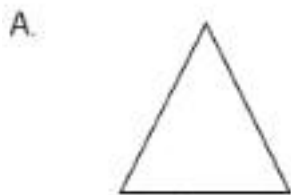
The golden rules for Object Design in Blue Prism focus on creating modular, reusable, and maintainable objects. These rules are:

- * Keep actions small and limited to a specific task (Option A): This ensures that actions are simple, easy to understand, and reusable.
 - * Do not include business logic in the Object (Option B): Business logic should be handled in the Process layer, keeping objects focused on interacting with applications.
 - * Use Input/Output parameters to promote usability (Option C): This enhances the flexibility and reusability of objects by allowing different data to be passed in and out of actions.
- However, using a single Object for an entire application (Option D) is not recommended. This approach would result in a monolithic and difficult-to-maintain object. Instead, it is better to create multiple objects, each handling a specific part of the application or a specific type of interaction.

References Refer to Blue Prism's best practices and guidelines on Object Design, which emphasize modularity, separation of concerns, and reusability.

QUESTION NO: 18

次のステージのうち、プロセススタジオでオブジェクトスタジオではないものはどれですか。



- A. オプションA
- B. オプションB
- C. オプションC
- D. オプションD

Answer: D

QUESTION NO: 19

Application Modeller

で要素の属性を考慮する場合、次の記述のうち正しいものはどれですか？

(該当する項目をすべて選択してください)

A. 属性リストには、ターゲット

アプリケーションまたは要素に関係なく、常に同じエントリが含まれます。

B. Blue Prism

によって行われた属性の初期選択は、要素と一致するために使用する最適な属性セットになります。

C. Application Modeller に表示される属性は、ターゲット ビジネスアプリケーションによって Blue Prism に提供されます。

D. 要素の一致基準に含まれる属性には、Application Modeller の「一致」列にチェックマークが付いています。

Answer: C D

Explanation:

- * Attributes in Application Modeller:
- * Attributes List Consistency (Option A): The attribute list varies depending on the target application and element. Different applications and elements expose different attributes.
- * Initial Selection (Option B): Blue Prism's initial selection is not always optimal. It is
- * recommended to review and adjust attributes for the best match.
- * Attributes Source (Option C): The attributes are provided by the target business application, meaning they are specific to what the application exposes.
- * Match Criteria (Option D): Attributes used in matching criteria have a tick in the Match column within Application Modeller, indicating their use in identifying the element.
- * Conclusion:
- * The correct statements are:
- * C. The attributes displayed in Application Modeller are provided to Blue Prism by the target business application.
- * D. Attributes which are included in the element match criteria contain a tick in the Match column of Application Modeller.

References:

- * Blue Prism Developer Documentation: Application Modeller Attributes
- * Blue Prism Training Material on Element Matching and Attributes